

# Canon

## *PowerShot A2000 IS* Početno uputstvo

# Canon

Ovo uputstvo je u isključivom vlasništvu Canon Adria d.o.o.  
Svaka neovlašćena upotreba ili drugi vid zloupotrebe ovog uputstva  
kažnjivi su po zakonu.



SRPSKI

## Standardna oprema

Uz uređaj se isporučuje oprema prikazana na donjoj slici. Ukoliko u pakovanju nisu zastupljeni svi navedeni delovi, molimo vas da se obratite prodavnicu u kojoj ste kupili proizvod.

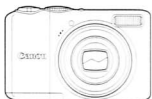


Foto-aparat



Kabl za povezivanje  
IFC-400PCU



Instalacioni disk  
za Canon foto-aparate



2 × AA  
alkalne baterije



AV kabl  
AVC-DC400



Brošura o *Evropskom  
garantnom sistemu (EWS)*



Memorijska kartica  
(32 MB)



Ručni kaiš  
WS-DC5



### Početno uputstvo

Ovo uputstvo.



### Uputstvo za upotrebu

Napredne funkcije uređaja.



### Uputstvo za direktno štampanje

Povezivanje uređaja sa štampačem u cilju štampanja slika.



### Uputstvo za korišćenje softvera

Povezivanje uređaja sa računarem radi instalacije softvera sa instalacionog diska za Canon foto-aparate.



- Preporučuje se da najpre obavite probno snimanje sa dobijenom memorijskom karticom kako biste se bolje upoznali sa uređajem.
- Za pregled uputstava u PDF formatu neophodan je program Adobe Reader.

## Dodatna oprema

Dole navedeni pojedinačni delovi opreme dostupni su u slobodnoj prodaji. Dostupnost pojedinih opcionih delova zavisi od regiona. Može doći do prestanka proizvodnje određene opreme.

### Oprema za napajanje

#### Komplet baterija i punjača CBK4-300

Namenski komplet za punjenje baterija uključuje punjač i četiri AA punjive NiMH (nikl-hidridne) baterije. Preporučuje se pri dužem snimanju i reprodukciji većeg broja slika. NiMH baterije NB4-300 se takođe mogu nabaviti zasebno.

#### Adapter naizmenične struje ACK800

Adapter namenjen napajanju uređaja preko standardne zidne utičnice/standardnog izvora struje. Preporučuje se pri dužem snimanju i korišćenju foto-aparata povezanog sa računarem. Adapter se ne može koristiti za punjenje baterija u foto-aparatu.

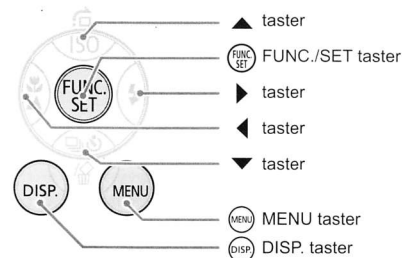
### Ostala oprema

#### Blic visoke snage HF-DC1

Eksterni opciono blic namenjen snimanju suviše udaljenih objekata u situacijama kada se integrisani blic može pokazati nedovoljnim.

## Oznake i simboli u uputstvu

Opcije na ekranu prikazane su unutar uglastih zagrada [ ]. U nastavku su navedeni tasteri na foto-aparatu.



- 🔍: Rešenja najčešćih problema pri rukovanju uređajem.
  - 🔧: Preporuke za napredan rad sa uređajem.
  - ⚠️: Predostrožnosti pri rukovanju namenjene ispravnom funkcionisanju uređaja.
  - 📖: Dodatna objašnjenja u vezi sa rukovanjem.
- (str. xx): Oznaka xx odnosi se na odgovarajuću stranu u uputstvu.
- U uputstvu se podrazumeva da su u svakom postupku primenjena osnovna podešavanja, osim ukoliko to nije posebno naznačeno.
  - Foto-aparat podržava više različitih formata memorijskih kartica. U uputstvu se za sve navedene formate koristi zbirni naziv „memorijske kartice“.

## Probni snimci

Preporučuje se da pre snimanja važnog materijala obavite probno snimanje i napravite nekoliko fotografija kako biste se uverili u ispravnost uređaja. Kompanija Canon Inc., njeni saradnici, podružnice i distributeri neće se smatrati odgovornim u slučaju štete nastale usled neispravnog funkcionisanja uređaja i/ili opreme, uključujući memorijsku karticu, a koja bi mogla uzrokovati nemogućnost snimanja fotografije ili snimanje fotografije u nepodržanom formatu.

## Upozorenje u vezi sa kršenjem autorskih prava

Canon foto-aparati su namenjeni isključivo ličnoj upotrebi i ne smeju se koristiti na način koji predstavlja direktno ili indirektno kršenje/ugrožavanje lokalnih, državnih i/ili međunarodnih zakona o autorskim pravima i drugih regulativa u vezi sa zaštitom ovih prava. Vodite računa da, u određenim slučajevima, kopiranje i/ili snimanje fotografija/snimaka sa izložbi, predstava, performansa, odnosno preuzimanje ostalih vidova intelektualne ili komercijalne svojine uz pomoć foto-aparata ili drugog uređaja u lične i druge svrhe, može biti u suprotnosti sa važećim zakonom/odredbama u vezi sa autorskim pravima.

## Ograničena garancija

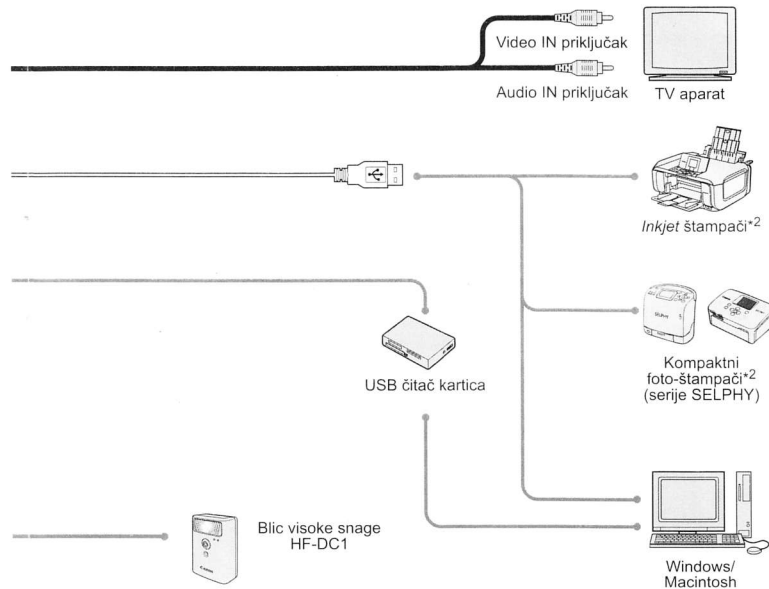
Za više informacija u vezi sa garancijom uređaja, uputite se na Canon brošuru o *Evropskom garantnom sistemu* (EWS) dobijenu uz foto-aparat. **Na poleđini brošure o *Evropskom garantnom sistemu* (EWS) mogu se pronaći adrese i telefoni službi za korisničku podršku kompanije Canon.**

## LCD ekran

Ovaj ekran proizvodi se po vrhunskoj tehnologiji visoke preciznosti i kvaliteta, sa više od 99,99% efektivnih piksela. Manje od 0,01% piksela mogu biti mrtvi ili se pojaviti u vidu svetlih ili tamnih tačaka. Ovo neće uticati na snimljeni materijal i ne smatra se kvarom.

## Temperatura kućišta foto-aparata

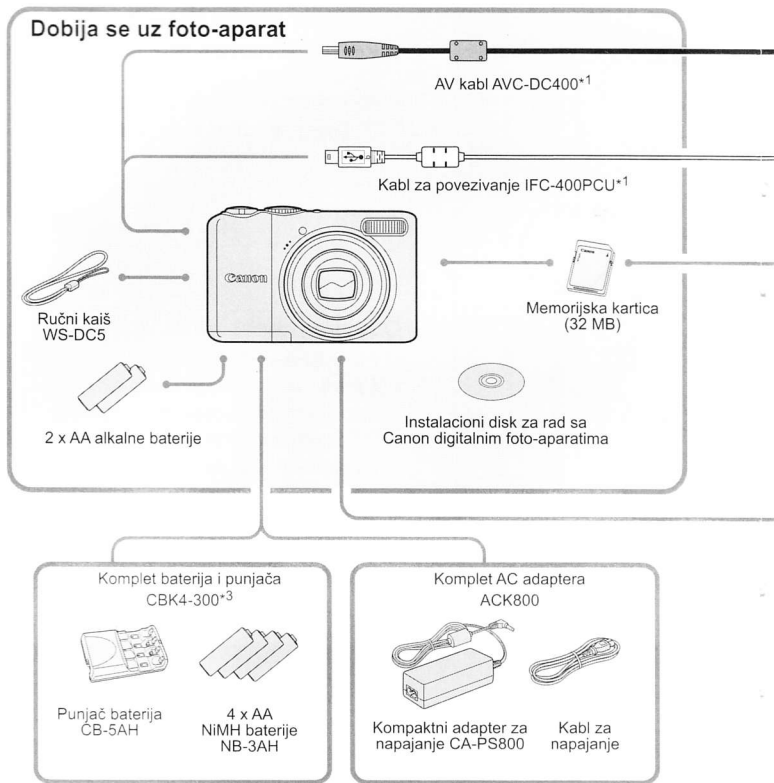
U slučaju neprekidnog korišćenja uređaja u dužem vremenskom periodu, može doći do prekomernog zagrevanja kućišta foto-aparata. Vodite računa o pregrevanju aparata pri dužem korišćenju. Pregrevanje uređaja ne smatra se kvarom.



## Preporučuje se korišćenje originalne Canon opreme.

Ovaj uređaj namenjen je korišćenju s originalnom Canon opremom radi postizanja maksimalnih rezultata. Kompanija Canon ne može se smatrati odgovornom za bilo kakvu štetu (oštećivanje proizvoda i izazivanje nezgoda kao što su požari itd.), nastalu usled kvarova kao što je curenje i/ili eksploziranje baterija na proizvodima koji nisu deo originalne Canon opreme. Obratite pažnju da ova garancija ne važi za popravke kvarova proistekle usled korišćenja neoriginalne Canon opreme, mada kupac zadržava pravo servisiranja uređaja uz naplatu.

## Sistemski dijagram



\*1 Dostupno i kao zaseban (opcion) deo.

\*2 Za više informacija u vezi sa štampačem i kablovima za povezivanje, konsultujte se sa uputstvom za upotrebu štampača.

\*3 Može se koristiti i komplet punjača i baterija CBK4-200.



**Sačuvajte dragocene uspomene**



## Mere predostrožnosti

- Pre prvog korišćenja foto-aparata potrebno je pažljivo proučiti i usvojiti navedene mere predostrožnosti. Vodite računa da foto-aparatom rukujete na predviđeni način.
- Molimo vas da poštujuete mere predostrožnosti navedene u nastavku u cilju sprečavanja mogućih ozleđa i/ili oštećivanja uređaja.
- Savetujte se da pre korišćenja proučite uputstva za upotrebu dodatne opreme koju koristite.



**Upozorenje** Nepridržavanjem navedenih mera izlažete se opasnosti od teških telesnih povreda sa mogućim fatalnim ishodom.



**Oprez** Nepridržavanjem navedenih mera izlažete se opasnosti od ozleđa i/ili oštećivanja uređaja.

### ⚠ Upozorenje

## Oprema

Uređaj i opremu treba čuvati na sigurnom mestu van domašaja dece.

Kaiš za nošenje: Omotavanje kaiša oko detetovog vrata može dovesti do gušenja. Memorijaska kartica, rezervna baterija za datum i vreme: U slučaju nehotičnog gutanja baterije, potrebno je odmah potražiti lekarsku pomoć.

**Ne preporučuje se korišćenje blica u neposrednoj blizini očiju ljudi i životinja.** Direktno izlaganje jakoj svetlosti blica može dovesti do oštećivanja vida. Pri snimanju dece sa blicem, rastojanje od foto-aparata bi trebalo da iznosi najmanje 1 metar.

**Nemojte samostalno pokušavati da rastavljate ili obavljate modifikacije na opremi, osim ukoliko to nije izričito dozvoljeno u uputstvu.**

Usled opasnosti od nanošenja povreda, izbegavajte rukovanje unutrašnjim delovima uređaja u slučaju ispuštanja i/ili oštećivanja foto-aparata.

Ukoliko aparat i/ili prateća oprema emituju dim i/ili neprijatan miris ili ne funkcionišu na predviđeni način, potrebno je odmah prekinuti s korišćenjem uređaja.

**Pazite da tečnost i/ili strano telo ne stupe u kontakt sa unutrašnjim delovima uređaja.**

U suprotnom se izlažete opasnosti od strujnog udara.

Ukoliko tečnost i/ili strano telo prodru u unutrašnjost uređaja, neophodno je da odmah isključite foto-aparat i uklonite baterije iz uređaja.

- Za čišćenje uređaja i dodatne opreme ne smeju se koristiti organski rastvarači kao što su alkohol, benzin i razređivači.**
- Sa uređajem treba koristiti isključivo preporučenu opremu za napajanje.**

## Prenos snimaka preko foto-aparata



### 1 Odaberite opciju [New Images].

- Preko ▲▼ tastera odaberite opciju [New Images].
- Ukoliko na ekranu nije prikazan prozor sa slike levo, pritisnite taster.

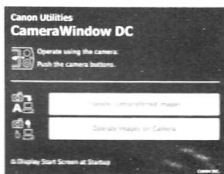


### 2 Obavite prenos snimaka.

- Pritisnite taster.
- Obavlja se prenos svih snimaka koji nisu prethodno prebačeni na računar.
- Po obavljenom prenosu, isključite foto-aparat i kabl za povezivanje.



Prebačeni snimci su organizovani u okviru pojedinačnih direktorijuma prema datumu snimanja. Direktorijumi sa slikama automatski su prebačeni u direktorijum My Picture (Windows), odnosno Picture (Macintosh).



## Macintosh

Na ekranu je prikazan prozor za prenos snimaka.

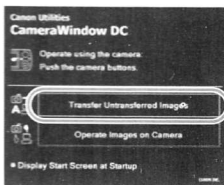
Ukoliko prozor nije prikazan na ekranu, kliknite na ikonu [CameraWindow] na paleti sa alatkama (traka sa alatkama prikazana na dnu ekrana).

- Na ekranu je prikazan meni za direktan prenos snimaka, a taster emituje plavo svetlo.



Snimanje nije moguće dok je na ekranu prikazan meni za direktan prenos snimaka.

## Prenos snimaka preko računara



### Obavite prenos snimaka.

- Kliknite na [Transfer Untransferred Images].
- Obavlja se prenos svih snimaka koji nisu prethodno prebačeni na računar.
- Po obavljenom prenosu, isključite foto-aparat i kabl za povezivanje.

## Baterije

Sa uređajem treba koristiti isključivo baterije za koje postoji izričita preporuka. Baterije na treba izlagati otvorenom plamenu, niti držati u blizini vatre.

Nemojte kvasiti baterije. Izbegavajte dodir sa vodom, morskom vodom i drugim tečnostima.

Nemojte pokušavati da rastavite, modifikujete i/ili zagrevate baterije.

Vodite računa da ne ispuštite ili izložite baterije jakim udarcima i vibracijama.

U suprotnom može doći do eksplozije i/ili curenja baterije, što dalje može izazvati požar, telesne povrede i/ili materijalnu štetu. U slučaju curenja sadržaja baterije i dodira sa očima, ustima, kožom ili odočom, odmah isperite uprljano mesto vodom i obratite se lekaru.

Prekrijte kontakte na bateriji lepljivom trakom ili drugim izolatorom u cilju bezbednog odlaganja baterija.

Ukoliko baterije stupe u kontakt sa drugim metalnim predmetima u kontejnerima za odlaganje otpada, može doći do požara i/ili eksplozije.

### Oprez

**Nemojte držati foto-aparat uperen ka jakom izvoru svetlosti kao što je sunce.**

U suprotnom može doći do neispravnog funkcionisanja i/ili oštećivanja CCD senzora za obradu slike.

**Pri nošenju foto-aparata na kaišu, vodite računa da ne izlažete uređaj jakim udarcima i vibracijama.**

**Nemojte izlagati objektiv jakim udarcima i pritiscima.**

U suprotnom se izlažete opasnosti od nanošenja telesnih povreda i/ili oštećivanja uređaja.

**Pri snimanju na plažama i drugim mestima sa izraženim prisustvom peska i prašine, vodite računa da pesak i prašina na prođu u unutrašnjost uređaja.**

U suprotnom može doći do neispravnog funkcionisanja uređaja.

**Izbegavajte korišćenje, postavljanje i skladištenje uređaja na mestima izloženim:**

- Direktnom suncu
- Temperaturi iznad 40°C
- Visokom procentu vlažnosti ili prašine

U suprotnom može doći do curenja, pregrevanja i/ili eksplozije baterija, što dalje može izazvati požar, opekotine i druge telesne povrede. Visoke temperature mogu dovesti do deformacije omotača baterije.

**Uklonite baterije iz uređaja ukoliko ga ne koristite.**

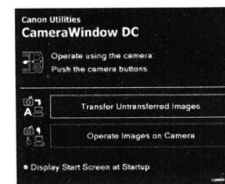
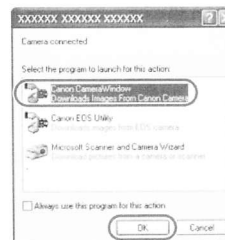
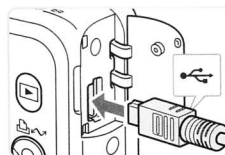
U suprotnom može doći do curenja baterija i oštećivanja uređaja.

**Snimanje sa blicem nije moguće ukoliko je površina blica zaprljana, prašnjava ili masna, ili ukoliko ste blic prekrili prstima ili odočom.**

U suprotnom može doći do neispravnog funkcionisanja uređaja.

## Predostrožnosti pri rukovanju LCD ekranom

- **Pazite da ne sednete na foto-aparat kada ga nosite u džepu.**  
U suprotnom može doći do neispravnog funkcionisanja i/ili oštećivanja LCD ekrana.
- **Pri nošenju foto-aparata u torbi ili rancu, vodite računa da LCD ekran ne bude u dodiru sa oštrim/čvrstim predmetima.**  
U suprotnom može doći do neispravnog funkcionisanja i/ili oštećivanja LCD ekrana.
- **Nemojte kačiti predmete na kaiš foto-aparata.**  
U suprotnom može doći do neispravnog funkcionisanja i/ili oštećivanja LCD ekrana.



## 2 Obavite povezivanje foto-aparata sa računarem.

- Isključite foto-aparat.
- Otvorite poklopac priključaka na foto-aparatu i gurnite manji priključak na kablju za povezivanje u utičnicu do kraja na način prikazan na slici.
- Gurnite veći priključak na kablju u USB izlaz na štampaču. Za više informacija u vezi sa povezivanjem uređaja, uputite se na uputstvo za upotrebu računara.

## 3 Uključite foto-aparat.

- Pritisnite taster da biste uključili foto-aparat.
- Uspostavili ste konekciju između foto-aparata i računara.

## 4 Pristupite prozoru za prenos snimaka.

### Windows

- Odaberite opciju [Canon CameraWindow], a zatim kliknite na [OK].
- Na ekranu je prikazan prozor za prenos snimaka.
- Ukoliko se na ekranu ne pojavi prozor prikazan na slici, kliknite na [Start] meni, a zatim odaberite opciju [All Programs] ili [Programs], potom odaberite (redom) [Canon Utilities] ► [CameraWindow] ► [CameraWindow] ► [CameraWindow].
- Na ekranu je prikazan meni za direktan prenos snimaka, a taster emituje plavo svetlo.



## Pripreme za prenos snimaka



Na primeru je objašnjen postupak na operativnim sistemima Windows XP i Mac OS X v10.4.


### Obavite instalaciju softvera.

#### Windows

- 1 Ubacite dobijeni instalacioni disk u CD čitač na računaru.
- 2 Pokrenite instalaciju.
  - Odaberite opciju [Easy Installation].
  - Nastavite sa instalacijom prema uputstvima prikazanim na ekranu.
- 3 Kliknite na [Restart], odnosno [Finish]
- 4 Uklonite instalacioni disk iz računara.
  - Po povratku na desktop računara, izvadite instalacioni disk iz CD čitača.



#### Macintosh

- Ubacite dobijeni disk u CD čitač, a zatim duplim klikom odaberite  ikonu na prozoru diska.
- ▶ Na ekranu je prikazan prozor na slici levo.
- Kliknite na [Install] i nastavite sa instalacijom prema uputstvima prikazanim na ekranu.



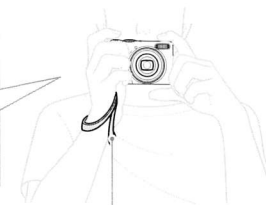
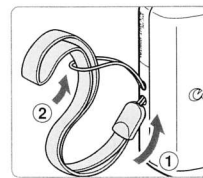
## Sadržaj

Standardna oprema	2
Oznake i simboli u uputstvu	3
Uslovi korišćenja	4
Mere predostrožnosti	6
Predostrožnosti pri rukovanju LCD ekranom	8
Pričvršćivanje ručnog kaiša i pravilno rukovanje uređajem	9
Ubacivanje baterija i memorijske kartice	10
Podešavanje datuma i vremena	14
Odabir prikazanog jezika	16
Režimi okidača	17
Snimanje fotografija	18
Pregled fotografija	20
Brisanje fotografija	21
Štampanje fotografija	22
Snimanje video zapisa	24
Reprodukcija video zapisa	26
Prenos snimaka na računar	27
Sistemski dijagram	32
Dotatna oprema	34

## Pričvršćivanje ručnog kaiša i pravilno rukovanje uređajem

Zakačite dobijeni ručni kaiš na foto-aparat kako biste postigli dodatnu sigurnost tokom snimanja.

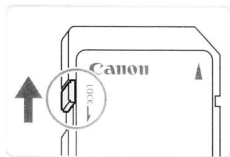
Pravilno držanje foto-aparata podrazumeva da skupite ruke uz telo i čvrsto uhvatite uređaj obema rukama. Vodite računa da ne pokrijete blic prstima pri snimanju.



Ručni kaiš

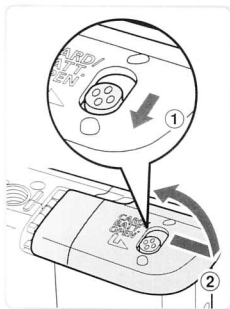
## Ubacivanje baterija i memorijske kartice

Ubacite dobijene baterije i memorijsku karticu u uređaj pre nego što počnete sa radom.



### 1 Proverite položaj zaštitnog jezička.

- Zaštitni jezičak onemogućava snimanje ukoliko se nalazi u zaključanom položaju. Gurnite jezičak nagore da biste omogućili snimanje. Trebalo bi da se čuje zvuk.



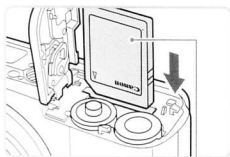
### 2 Otvorite poklopac.

- Gurnite klizni prekidač za zaključavanje poklopca ①. Nemojte puštati prekidač, već gurnite poklopac da biste ga otvorili ② kao što je to prikazano na slici.



### 3 Ubacite baterije u uređaj.

- Vodite računa o pravilnom položaju – pozitivnom (+) i negativnom (-) polu baterija pri ubacivanju.



### 4 Ubacite karticu u uređaj.

- Gurnite karticu u uređaj u smeru prikazanom strelicom tako da se čuje zvuk i kartica legne na mesto.
- Proverite da li je kartica ispravno postavljena pre nego što počnete sa radom. Ukoliko je kartica pogrešno okrenuta, može doći do oštećenja uređaja.

Strana sa oznakom

## Prenos snimaka na računar

Za prenos snimaka za računar preporučuje se korišćenje dobijenog softvera.

### Potrebno je pripremiti

- Foto-aparat i računar
- Instalacioni disk dobijen uz foto-aparat (str. 2)
- Kabl za povezivanje dobijen uz foto-aparat (str. 2)

### Sistemska zahtevnost

Instalaciju softverskog paketa dobijenog uz uređaj treba obaviti na računar koji ispunjava navedenu minimalnu sistemska zahtevnost.

#### Windows

Operativni sistem	Windows Vista (uključujući Service Pack 1) Windows XP Service Pack 2	
Tip kompjutera	Operativni sistem treba da bude instaliran na računaru sa integrisanim USB izlazom.	
Procesor	Windows Vista Windows XP	Pentium na 1,3 Ghz i više Pentium na 500 Mhz i više
Memorija	Windows Vista Windows XP	512 MB i više 256 MB i više
Interfejs	USB	
Potreban prostor na hard disku	- Canon Utilities (uslužni programi) - ZoomBrowser EX 200 MB i više - PhotoStitch 40 MB i više	
Rezolucija	1024 x 768 piksela / High Color (16-bitne boje) i viša	

#### Macintosh

Operativni sistem	Mac OS X (v10.4-10.5)	
Tip kompjutera	Operativni sistem treba da bude instaliran na računaru sa integrisanim USB izlazom.	
Procesor	PowerPC G4/G5 ili Intel procesor	
Memorija	Mac OS X v10.5 Mac OS X v10.4	512 MB i više 256 MB i više
Interfejs	USB	
Potreban prostor na hard disku	- Canon Utilities (uslužni programi) - ImageBrowser 300 MB i više - PhotoStitch 50 MB i više	
Rezolucija	1024 x 768 piksela / 32.000 boja i viša	

## Reprodukcija video zapisa

Po želji možete obaviti reprodukciju snimljenih video zapisa na ekranu.



### 1 Podesite aparat na režim za reprodukciju.

- Pritisnite taster.
- ▶ Na ekranu je prikazan poslednji snimljeni video zapis.



### 2 Odaberite željeni snimak.

- Preko tastera izvršite odabir željenog snimka, a zatim pritisnite taster.
- Na ekranu je prikazana oznaka .
- ▶ Na ekranu je prikazan interfejs za reprodukciju video zapisa.



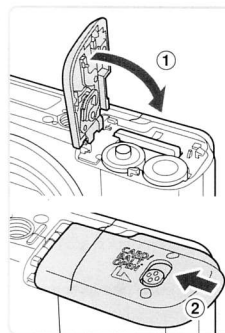
### 3 Pokrenite reprodukciju snimka.

- Preko tastera odaberite oznaku , a zatim pritisnite taster.
- Ponovnim pritiskanjem tastera vrši se pauziranje i ponovno pokretanje snimka.
- Podešavanje jačine zvuka obavlja se preko tastera.
- ▶ Po obavljenoj reprodukciji, na ekranu je prikazana oznaka .



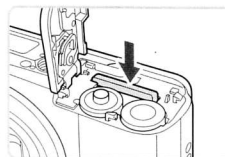
### 5 Zatvorite poklopac.

- Zatvorite poklopac , a zatim uz blagi pritisak gurnite poklopac na mesto tako da se čuje zvuk.



### Uklanjanje memorijske kartice

- Prstom pritisnite karticu da biste je otpustili. Kada čujete zvuk, možete izvaditi karticu.



## Približan broj snimaka sa jednim punjenjem baterija

Napajanje	Dobijene alkalne baterije	Opcione NiMH baterije
<b>Broj snimaka*</b>	240	500
<b>Trajanje reprodukcije (u satima)</b>	9	11

\* Broj slika koje je moguće snimiti zasnovan je na CIPA standardima za merenje.

U zavisnosti od uslova snimanja, stvaran broj slika koje je moguće snimiti može biti nešto manji nego što je to navedeno u tabeli.

U zavisnosti od vrste korišćenih alkalnih baterija, broj slika koje je moguće snimiti može se znatno razlikovati od navedenog.

Broj snimaka sa NiMH baterijama pretpostavlja snimanje sa potpuno napunjenim baterijama.

## Podržane baterije

Foto-aparat koristi AA alkalne baterije i Canon opcione AA NiMH baterije (str. 34).

### Ostale podržane baterije


S obzirom da se performanse ostalih baterija znatno razlikuju od preporučenih, ne savetuje se njihovo korišćenje sa ovim foto-aparatom.

### Prednosti NiMH baterija

NiMH baterije odlikuju se znatno dužim vekom trajanja od alkalnih, posebno pri snimanju na niskoj temperaturi.

## Indikator statusa baterija

Ukoliko je kapacitet baterija nizak, na ekranu je prikazana ikona ili poruka upozorenja. Ova ikona/poruka ne prikazuju se kada su baterije pune.

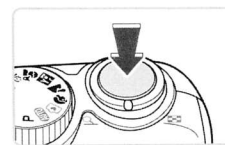
Prikaz na ekranu	Objašnjenje
	Kapacitet baterija je nizak. Pripremite nove baterije kako biste neometano nastavili sa radom.
„Change the batteries.“	Baterije su istrošene. Ubacite nove baterije u uređaj.



Proteklo vreme snimanja



Mikrofon



## 4 Obavite snimanje video zapisa.

- Pritisnite okidač do kraja. Uređaj počinje sa snimanjem video zapisa.
- Pustite okidač kada uređaj počne sa snimanjem.
- ▶ Pri snimanju su na LCD ekranu prikazani proteklo vreme snimanja i oznaka [● REC.].
- Nemojte dodirivati mikrofon tokom snimanja.
- Nemojte dodirivati druge tastere na foto-aparatu osim zatvarača. Zvuci tastera ostaće zabeleženi na snimku.

## 5 Prekinite snimanje.

- Pritisnite okidač do kraja da biste prekinuli sa snimanjem.
- ▶ Uređaj će se oglasiti zvučnim signalom i prestati sa snimanjem.
- ▶ Indikator treperi zeleno tokom snimanja video zapisa na memorijsku karticu.
- ▶ Uređaj automatski prekida sa snimanjem u slučaju da na memorijskoj kartici više nema slobodnog prostora.

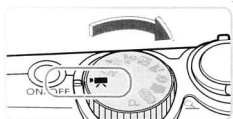
## Približno vreme snimanja

Memorijska kartica	32 MB (dobijena kartica)	2 GB	8 GB
<b>Vreme snimanja</b>	15 sec.	16 min. 47 sec.	1 sat 7 min. 6 sec.



- Vreme je zasnovano na podacima dobijenim pri snimanju sa osnovnim podešavanjima.
- Preostalo vreme snimanja prikazano je na ekranu u 1. koraku.

## Snimanje video zapisa

Automatski režim za snimanje podrazumeva optimalno podešavanje parametara na foto-aparatu, tako da se od korisnika očekuje samo da pritisne okidač.



### 1 Podesite aparat na režim za snimanje video zapisa.



- Podesite birač režima na oznaku .
- Proverite da li je na ekranu prikazana oznaka .

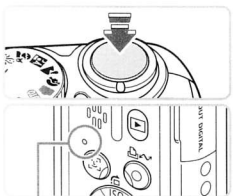


Preostalo vreme snimanja



### 2 Obavite kompoziciju slike.

- Pomerite ručicu za zumiranje na oznaku  da biste zumirali ka objektu (uvećanje objekta) ili na oznaku  da biste zumirali od objekta (smanjivanje objekta).



### 3 Obavite izoštravanje slike.

- Pritisnite okidač do pola da biste izoštrili sliku.
- ▶ Pri izoštravanju objekta, foto-aparat će se oglasiti sa dva zvučna signala, dok će se indikator upaliti i početi da svetli zeleno.

Indikator

## Približan broj snimaka na memorijskoj kartici

Memorijska kartica	32 MB (dobijena kartica)	2 GB	8 GB
Broj snimaka	11	749	2994

Navedene vrednosti dobijene su snimanjem sa foto-aparatom sa osnovnim podešavanjima.

Broj slika koje je moguće snimiti na karticu zavisi od podešavanja na foto-aparatu, objekta i uslova snimanja i korišćene memorijske kartice.

### ? Provera broja slika koje je moguće snimiti na karticu

Broj slika koje je moguće snimiti na karticu prikazan je na ekranu u režimu za snimanje (str. 18).



Broj preostalih slika na kartici

## Podržani formati memorijskih kartica

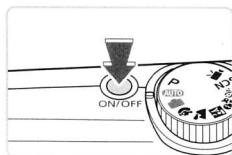
- SD memorijske kartice
- SDHC memorijske kartice
- MultiMedia kartice
- MMCplus memorijske kartice
- HC MMCplus memorijske kartice



### ? Funkcija zaštitnog jezička

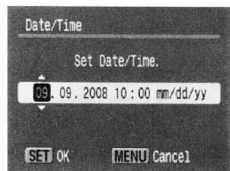
SD i SDHC memorijske kartice koriste zaštitni jezičak za sprečavanje upisa ili brisanja slika sa kartice. Ukoliko se jezičak nalazi u zaključanom položaju, na ekranu je prikazana poruka „Card Locked!“ koja sugeriše da snimanje/brisanje slika nije moguće.

Meni za podešavanje datuma i vremena prikazan je na ekranu pri prvom uključivanju uređaja. Preporučuje se da podesite datum i vreme s obzirom da datum i vreme na snimljenim fotografijama predstavljaju odraz podešavanja na foto-aparatu.



### 1 Uključite foto-aparat.

- Pritisnite taster za uključivanje.
- ▶ Na ekranu je prikazan meni za podešavanje datume i vremena.




### 2 Podesite datum i vreme.

- Preko ◀▶ tastera izvršite odabir željene kategorije.
- Preko ▲▼ tastera obavite podešavanje željene vrednosti.



### 3 Obavite izmene u podešavanjima.

- Pritisnite  taster.
- ▶ Po obavljenom podešavanju, foto-aparat vrši izlazak iz menija za podešavanje datuma i vremena.





### 5 Odaberite sliku koju želite da odštampate.

- Odaberite sliku za štampanje preko ◀▶ tastera.



### 6 Odštampajte željenu sliku.

- Pritisnite  taster.
- ▶  taster treperi plavo, a uređaj počinje sa štampanjem.
- Po obavljenom štampanju, ponovite postupak opisan u 5. i 6. koraku da biste odštampali sledeću sliku.
- Kada završite sa štampanje, isključite najpre foto-aparat i štampač, a zatim i kabl za povezivanje.

## Canon štampači sa podrškom za PictBridge standard (prodaju se zasebno)

Priključite foto-aparat na Canon štampač sa podrškom za PictBridge standard da biste obavili direktno štampanje fotografija, bez potrebe za korišćenjem računara.



Kompaktni foto štampači  
(serije SELPHY)



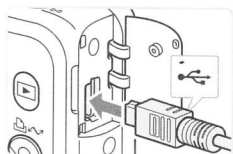
Inkjet štampači

Za više informacija, posetite najbližu prodavnicu proizvoda marke Canon.

Štampanje fotografija na foto-aparatu moguće je obaviti jednostavnim povezivanjem uređaja sa štampačem koji se odlikuje podrškom za PictBridge standard. Štampač je potrebno nabaviti zasebno.

## Potrebno je pripremiti

Foto-aparat i štampač sa podrškom za PictBridge (prodaje se zasebno)  
Kabl za povezivanje dobijen uz foto-aparat (str. 2)



### 1 Isključite foto-aparat i štampač.

### 2 Priključite foto-aparat na štampač.

- Otvorite poklopac priključaka na foto-aparatu i gurnite manji priključak na kابلu za povezivanje u utičnicu do kraja na način prikazan na slici.
- Gurnite veći priključak na kابلu u utičnicu na štampaču. Za više informacija u vezi sa povezivanjem uređaja, uputite se na uputstvo za upotrebu štampača.

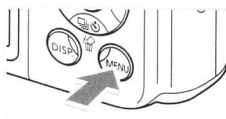
### Uključite štampač.

### Uključite foto-aparat.

- Pritisnite taster da biste uključili foto-aparat.
- Na ekranu je prikazana oznaka, a taster emituje plavo svetlo.

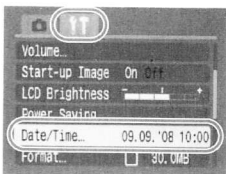
## Izmena odabranog datuma i vremena

Datum i vreme je moguće i naknadno izmeniti po potrebi.



### 1 Pristupite meniju.

- Pritisnite taster.



### 2 Odaberite opciju [Date/Time] na ↑↓ jezičku.

- Preko tastera odaberite jezičak.
- Preko tastera odaberite opciju [Date/Time], a zatim pritisnite taster.



### 3 Izmenite datum i vreme.

- Datum i vreme je moguće izmeniti putem postupka opisanog u 2. i 3. koraku na prethodnoj strani.
- Pritisnite taster da biste izašli iz menija.

## ? Meni za podešavanje datuma i vremena se stalno prikazuje

Savetuje se da odmah obavite podešavanje datuma i vremena. U suprotnom će meni za podešavanje datuma i vremena biti prikazan pri svakom uključivanju foto-aparata. Do gubljenja datuma i vremena može doći nakon oko tri nedelje po uklanjanju baterija iz foto-aparata. U tom slučaju, potrebno je ponovo podesiti datum i vreme.



Foto-aparat koristi integrisanu punjivu litijumsku bateriju za čuvanje podešavanja kao što su datum i vreme. Za punjenje ove baterije potrebno je oko 4 sata i moguće je ga je obaviti tako što ćete ubaciti AA alkalne baterije u uređaj ili ga priključiti na opcionu adapter naizmenečne struje. Za punjenje baterije nije potrebno uključiti foto-aparat.

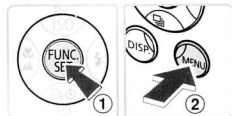
## Odabir prikazanog jezika

Na uređaju je dostupna mogućnost izmene jezika prikazanog u menijima i porukama na ekranu.



### 1 Podesite uređaj na režim za reprodukciju.

- Pritisnite taster.



### 2 Prikažite odabrani jezik.

- Pritisnite i držite taster (1), a zatim pritisnite taster (2).



### 3 Odaberite željeni jezik.

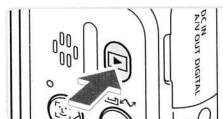
- Odaberite jezik preko tastera, a zatim pritisnite taster.
- ▶ Po obavljenom podešavanju, foto-aparat vrši izlazak iz menija za odabir jezika.



Alternativni način pretpostavlja pritiskanje tastera i odabir opcije [Language] na jeziku.

## Brisanje fotografija

Na aparatu je moguće obaviti odabir i brisanje pojedinačnih slika. Vodite računa da obrisane snimke nije moguće povratiti. Uvek proverite da li zaista želite da obrišete snimak pre samog brisanja.



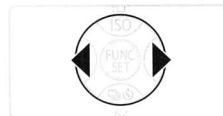
### 1 Podesite aparat na režim za reprodukciju.

- Pritisnite taster.
- ▶ Na ekranu je prikazana poslednja snimljena slika.



### 2 Odaberite sliku koju želite da obrišete.

- Odaberite sliku za brisanje preko tastera.



### 3 Obrišite odabranu sliku.

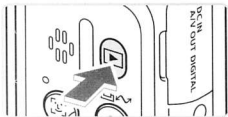
- Pritisnite taster.
- Preko tastera odaberite opciju [Erase], a zatim pritisnite taster.
- ▶ Obrisali ste odabranu sliku.
- Da biste poništili brisanje snimka i izašli iz menija, izvršite odabir opcije [Cancel] preko tastera, a zatim pritisnite taster.





## Pregled fotografija

Po želji možete obaviti pregled snimljenih fotografija na ekranu.

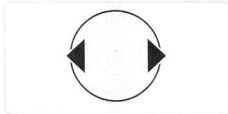


### 1 Podesite aparat na režim za reprodukciju.

- Pritisnite taster.
- Na ekranu je prikazana posljednja snimljena slika.

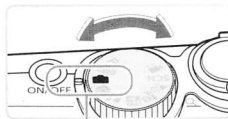
### 2 Odaberite sliku koju želite da pogledate.

- Preko tastera vrši se listanje i pregled slika unazad (u smeru obrnutom od onog kojim su snimane).
- Preko tastera vrši se listanje i pregled slika redom kojim su snimane.
- Pritiskanjem i držanjem tastera, prelaz sa slike na sliku obavlja se brže, ali sa manjom jasnoćom.



### Preporuka za početnike: Easy režim

Podesite birač režima na da biste pristupili Easy režimu, koji omogućava jednostavno snimanje i pregled slika, bez potrebe za dodatnim podešavanjem.



Easy režim

### 1 Podesite birač režima na .

### 2 Snimite fotografiju.

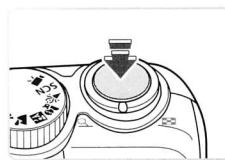
- Pritisnite okidač do pola i izoštrite sliku.
- ▶ Zeleni AF okvir prikazan je na mestu izoštravanja objekta.
- Pritisnite okidač i snimite fotografiju.

### 3 Obavite pregled slike.

- Pritisnite taster.
- Preko tastera moguće je prikazati slike koje želite da pogledate na ekranu.

## Režimi okidača

Pritiskanje okidača obavlja se u dva stepena. Pritiskanje okidača „do pola“ upućuje na njegovo pritiskanje u prvom stepenu i povlači izoštravanje slike, dok se pritiskanjem okidača u drugom stepenu ili do kraja obavlja snimanje fotografije.



### 1 Lagano pritisnite okidač do pola.

- ▶ Foto-aparat obavlja izoštravanje slike, uz automatsko podešavanje parametara pri snimanju kao što su osvetljenost i boje.
- ▶ Po obavljenom izoštravanju, foto-aparat će se oglasiti sa dva zvučna signala, dok indikator svetli zeleno.



### 2 Pritisnite okidač do kraja.

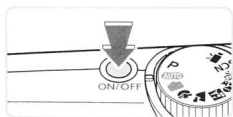
- ▶ Obavili ste snimanje fotografije.



Ukoliko ste pritisnuli okidač do pola bez prethodnog izoštravanja slike, može se desiti da snimani objekat bude zamućen/van fokusa.

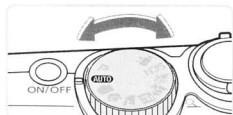
## Snimanje fotografija

Automatski režim dozvoljava jednostavno snimanje pritiskom na okidač bez potrebe za podešavanjem parametara pri snimanju, budući da se ovo automatski obavlja na foto-aparatu.



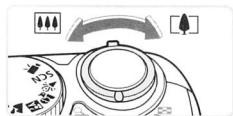
### 1. Uključite foto-aparat

- Pritisnite taster za uključivanje.
- ▶ Najpre će se čuti početni zvuk, dok će na ekranu biti prikazan početni ekran.
- Ponovnim pritiskanjem ovog tastera isključuje se foto-aparat.



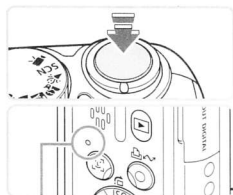
### 2. Odaberite režim za snimanje.

- Podesite birač režima na oznaku **AUTO**.



### 3. Obavite kompoziciju slike.

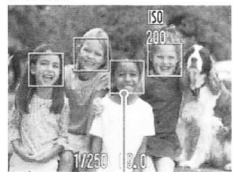
- Za uvećanje objekta, zudirajte ka objektu tako što ćete pomeriti ručicu za zumiranje na oznaku **[Z]**. Smanjivanje objekta obavite zumiranjem od objekta, pomeranjem ručice na oznaku **[W]**.



### 4. Obavite izoštravanje slike.

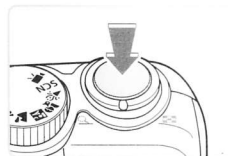
- Lagano pritisnite okidač da biste izoštrili sliku.
- ▶ Pri izoštravanju objekta, foto-aparat će se oglasiti sa dva zvučna signala, dok će se indikator upaliti i početi da svetli zeleno (narandžasto, ukoliko je blic uključen).

Indikator



AF okvir

- Izoštrani objekti označeni su zelenim AF okvirom.



## Obavite snimanje fotografije.

- Pritisnite okidač do kraja.
- ▶ Pri snimanju će se čuti zvuk okidanja i fotografija će biti snimljena. Blic će se automatski aktivirati pri snimanju u uslovima slabe osvetljenosti.
- Indikator treperi zelenim svetlom u toku snimanja slike na memorijsku karticu.
- Fotografija je prikazana na LCD ekranu na oko 2 sekunde neposredno nakon snimanja. Tokom pregleda slike preko LCD ekrana moguće je neometano nastaviti sa snimanjem.

## ? U slučaju da...

... foto-aparat ne emituje nikakav zvuk:

Pritiskanjem **[MUTE]** tastera dok držite taster za uključivanje foto-aparata aktivira se opcija za isključivanje svih zvukova na foto-aparatu, osim zvukova upozorenja. Da biste ponovo uključili zvuk, pritisnite **[MUTE]** taster i odaberite **[Z]** jezičak, a zatim odaberite opciju [Mute] i preko **[Z]** tastera izaberite [Off].

... slika izgleda nedovoljno osvetljeno iako se blic aktivirao tokom snimanja:

Ukoliko je slika pretamna, snimani objekat je van dometa blica. Pokušajte da snimate unutar efektivnog dometa blica, odnosno 30 cm – 3,5 m pri snimanju sa **[Z]** maksimalno širokim uglom, odnosno 50 cm – 2 m pri snimanju sa **[W]** maksimalnim uskougaonim podešavanjem.

... indikator treperi narandžasto, dok se foto-aparat oglašava sa samo jednim zvučnim signalom pri pritiskanju okidača do pola:

Snimani objekat je suviše blizu aparatu. Odmaknite se najmanje 50 cm od objekta. Ponovo pritisnite okidač do kraja i pre snimanja fotografije proverite da li indikator treperi žuto.

... ekran se isključuje pri snimanju fotografije:

Tokom punjenja blica može se desiti da indikator treperi narandžasto, a ekran se isključi. Ekran će se ponovo uključiti po objavljenom punjenju.

... lampica emituje svetlo:

Lampica za redukciju efekta „crvenih očiju“ uključuje se u cilju redukcije ovog efekta pri snimanju u uslovima slabe osvetljenosti sa blicem. Lampica se takođe uključuje u svojstvu pomoćnog svetla pri snimanju sa automatskim fokusom.